

スーパーマーケット景況感調査(8月調査)

8月調査回答企業数304社(速報)

7月調査回答企業数315社(確報)

平成22年8月25日

オール日本スーパーマーケット協会
日本スーパーマーケット協会
社団法人 日本セルフ・サービス協会

(2010年9月1日より名称を「社団法人 新日本スーパーマーケット協会」に変更致します)

スーパーマーケット景況感調査について

三協会会員企業の中核店を対象に売上動向、収益率動向、客単価動向、地域経済情勢の4項目について、3ヵ月前と比較した現状、及び今後2~3ヵ月の見通しについて「良い」から「悪い」までの5段階で調査します。

景況感指数(DI:Diffusion Index)が50以上なら景気の現状や見通しが改善したとみる企業が多く、50以下なら厳しい見方が多いということになります。

※DIの算出方法は以下のとおりです。

現状または見通しに対する各回答構成比(%)に、以下の点数を乗じてDIを算出しています。

かなり増加(改善、上昇)+1.0・やや増加(改善、上昇)+0.75・変わらない+0.5

やや減少(悪化、低下)+0.25・かなり減少(悪化、低下)+0.0

スーパーマーケット統計調査に関するお問い合わせ

tokei@super.or.jp

(メールアドレスが変更になりました)

スーパーマーケットDIの動向

1. 全体の動向

(売上DI)

売上に対する現状判断DIは、「増加」が「減少」を上回り55.0となり、前月と比べて7.6ポイント上昇した。
見通しDIは、5.8ポイント上昇し、52.9となった。

(収益率DI)

収益率に対する現状判断DIは、「改善」が「悪化」を上回り51.3となり、前月と比べて5.8ポイント上昇した。
見通しDIは、4.3ポイント上昇し、51.6となった。

(客単価DI)

客単価に対する現状判断DIは、「低下」が「上昇」を上回り45.1となった。前月と比べて5.0ポイントの上昇となり、
下降傾向であったDIが上向きに転じた。
見通しDIは、2.7ポイント上昇し、45.9となった。

(地域景気DI)

地域の景気に対する現状判断DIは、「悪化」が「改善」を上回り47.7となった。横ばいを示す50を下回っているものの
前月と比べて3.9ポイント上昇し、3か月連続の上昇となった。
見通しDIは、2.3ポイント上昇して47.1となり、現状と同様に3か月連続の上昇となった。

2. 地域別の動向

(売上DI)

現状判断DIは、全地域で横ばいを示す50を上回った。前月と比べて、とりわけ東海・北陸(+15.8)、中国・四国
(+11.6)、関西(+10.5)は大きく上昇した。関東(+0.7)はわずかの上昇であった。
見通しDIは全地域で増加となった。

(収益率DI)

現状判断DIは、関東、東海・北陸、中国・四国、九州・沖縄の4地域で50を上回った。前月と比べると、6地域の全てで上昇し
最も上昇したのは中国・四国(+10.8)、次いで東海・北陸(+7.9)であった。
見通しDIは全地域で上昇となり、最も上昇したのは中国・四国(+7.2)であった。

(客単価DI)

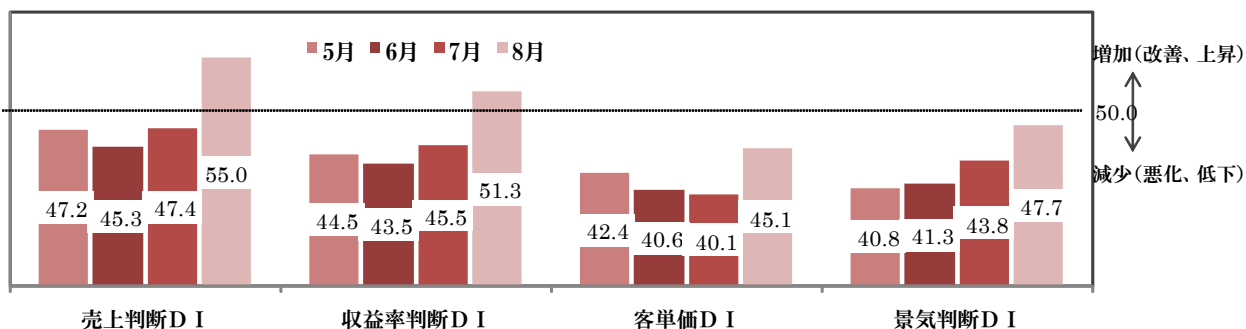
現状判断DIは、中国・四国で50を上回った。前月と比べると、6地域中5地域で上昇がみられ、最も上昇したのは
東海・北陸(+7.7)次いで関西(+7.2)であった。一方、九州・沖縄(-0.9)はマイナスであった。
見通しDIは、5地域で上昇となり、最も上昇したのは関西(+5.5)であった。一方、九州・沖縄(-1.0)はマイナスであった。

(地域景気DI)

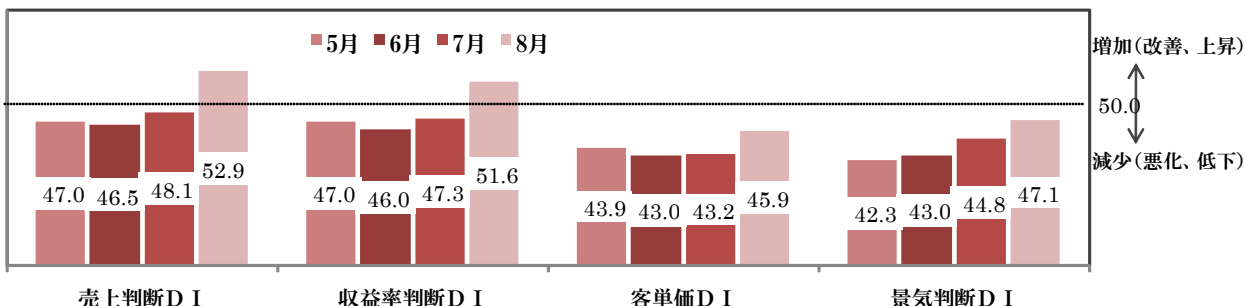
現状判断DIは、東海・北陸、中国・四国で50を上回った。前月と比べると、6地域の全てで上昇し、最も上昇したのは中国・四国
(+8.6)、次いで東海・北陸(+7.3)であった。
見通しDIは、全地域で上昇となり、最も上昇したのは中国・四国(+6.3)であった。

1. 全体動向

<3ヵ月前との比較>



<今後2~3ヵ月の見通し>



2. 地域別動向

<現状と3ヵ月前との比較>

(売上判断DI)

	10/5月	6月	7月	8月 (前月差)	
全国	47.2	45.3	47.4	55.0	7.6
北海道・東北	48.3	41.3	46.8	52.2	5.4
関東	45.4	47.1	51.3	52.0	0.7
東海・北陸	42.9	40.1	44.4	60.2	15.8
関西	48.0	48.6	44.3	54.7	10.5
中国・四国	52.5	51.9	51.2	62.8	11.6
九州・沖縄	46.2	41.9	44.6	51.2	6.7

(収益率判断DI)

	10/5月	6月	7月	8月 (前月差)	
全国	44.5	43.5	45.5	51.3	5.9
北海道・東北	40.7	38.6	41.0	46.2	5.2
関東	45.7	47.4	49.4	51.3	2.0
東海・北陸	40.2	39.6	43.9	51.7	7.9
関西	48.0	43.3	42.7	49.6	6.9
中国・四国	45.6	44.4	48.8	59.6	10.8
九州・沖縄	46.7	44.8	45.1	51.2	6.1

(客単価DI)

	10/5月	6月	7月	8月 (前月差)	
全国	42.4	40.6	40.1	45.1	5.0
北海道・東北	40.7	37.5	39.9	43.5	3.6
関東	42.4	39.5	39.0	44.7	5.7
東海・北陸	38.0	38.5	37.8	45.5	7.7
関西	42.3	43.8	38.0	45.3	7.2
中国・四国	45.0	43.8	45.1	51.3	6.2
九州・沖縄	45.1	41.9	42.4	41.5	-0.9

(景気判断DI)

	10/5月	6月	7月	8月 (前月差)	
全国	40.8	41.3	43.8	47.7	3.9
北海道・東北	36.0	39.1	42.0	44.0	2.0
関東	41.2	39.5	45.5	48.3	2.9
東海・北陸	38.0	42.2	43.9	51.1	7.3
関西	41.8	44.6	46.4	46.6	0.2
中国・四国	43.1	41.3	43.3	51.9	8.6
九州・沖縄	44.6	42.4	40.8	44.5	3.8

<今後2～3ヵ月の見通し>

(売上判断D I)

	10/5月	6月	7月	8月 (前月差)	
全国	47.0	46.5	48.1	52.9	4.8
北海道・東北	44.2	43.3	45.5	50.0	4.5
関東	45.7	48.8	51.0	52.1	1.1
東海・北陸	42.9	44.3	47.4	54.7	7.3
関西	50.0	48.1	48.4	55.3	6.8
中国・四国	52.5	49.4	50.0	57.9	7.9
九州・沖縄	49.5	42.9	44.3	47.5	3.2

(収益率判断D I)

	10/5月	6月	7月	8月 (前月差)	
全国	47.0	46.0	47.3	51.6	4.3
北海道・東北	43.6	40.6	44.3	47.8	3.5
関東	48.1	51.5	51.7	52.7	1.1
東海・北陸	44.0	42.2	44.8	50.6	5.8
関西	49.0	44.2	45.3	50.9	5.6
中国・四国	49.4	47.5	48.8	55.9	7.2
九州・沖縄	48.9	45.9	46.7	51.9	5.2

(客単価D I)

	10/5月	6月	7月	8月 (前月差)	
全国	43.9	43.0	43.2	45.9	2.7
北海道・東北	44.2	39.4	42.6	42.9	0.3
関東	43.1	43.3	43.0	47.3	4.3
東海・北陸	40.8	44.8	41.7	45.9	4.3
関西	44.4	42.3	43.2	48.7	5.5
中国・四国	45.0	43.8	47.5	48.0	0.5
九州・沖縄	46.7	44.2	41.7	40.6	-1.0

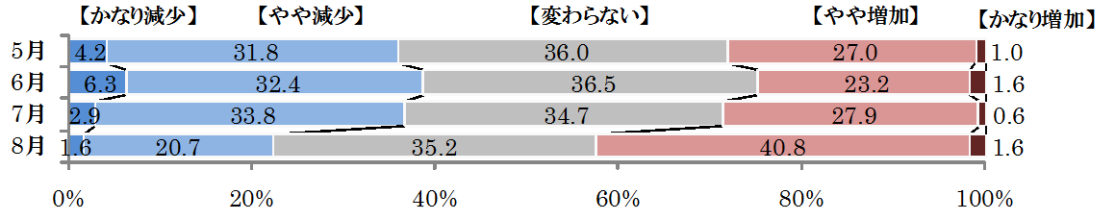
(景気判断D I)

	10/5月	6月	7月	8月 (前月差)	
全国	42.3	43.0	44.8	47.1	2.3
北海道・東北	36.0	40.0	42.0	43.5	1.4
関東	43.5	43.3	46.0	46.9	0.9
東海・北陸	40.8	44.3	46.4	48.3	1.9
関西	43.4	44.6	46.4	47.8	1.5
中国・四国	44.4	43.1	43.8	50.0	6.3
九州・沖縄	45.1	41.9	43.3	46.9	3.5

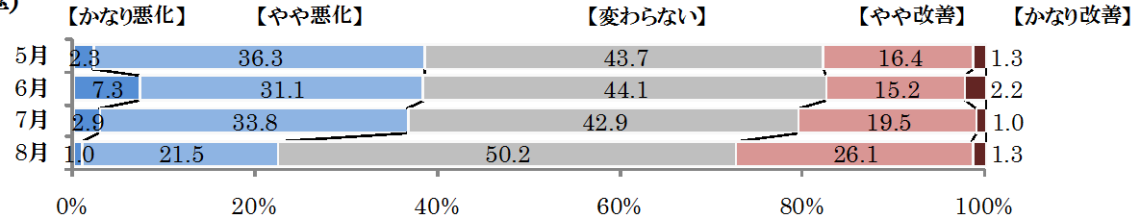
回答構成比

<現状と3カ月前との比較>

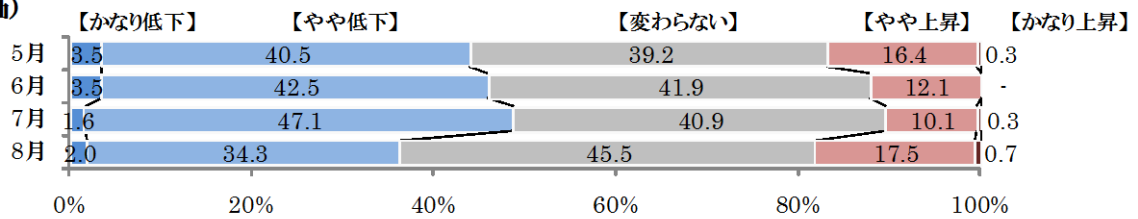
(売上)



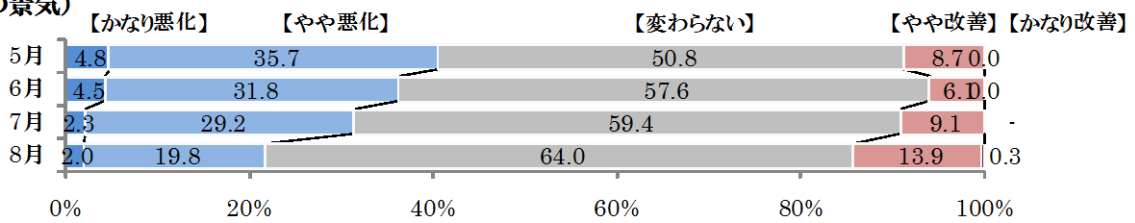
(収益率)



(客単価)

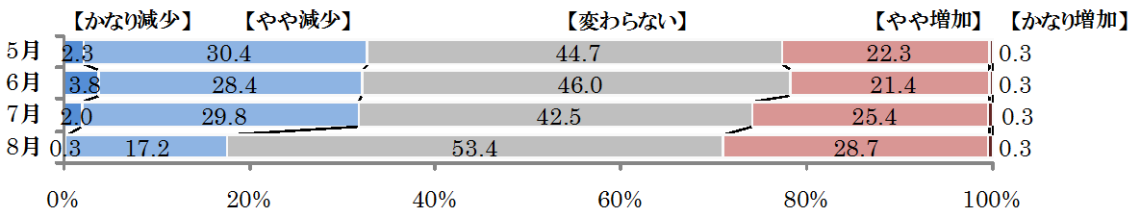


(地域の景気)

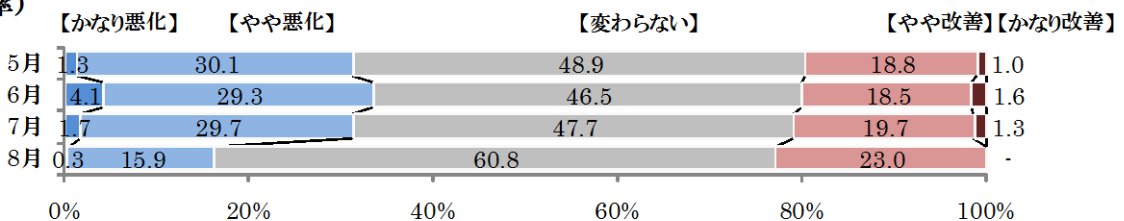


<今後2~3カ月の見通し>

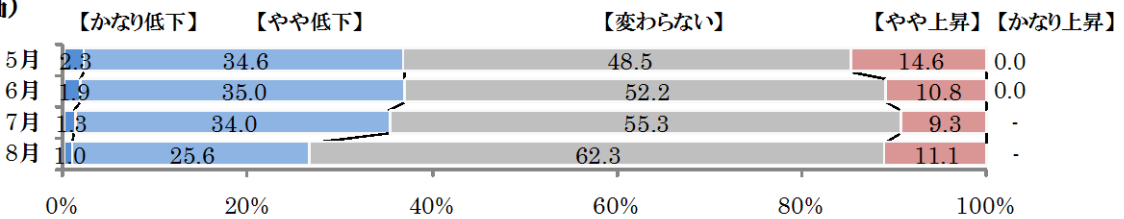
(売上)



(収益率)



(客単価)



(地域の景気)

